



Красноярский край  
АДМИНИСТРАЦИЯ БАЛАХТИНСКОГО РАЙОНА

Постановление

от 27.11.2024г.

ггт.Балахта

№ 980-1

**Об установлении  
публичного сервитута ПАО «Россети Сибирь»**

В соответствии с инвестиционной программой на 2022-2026 годы, утвержденной приказом от 23.12.2021 №32 @ «Об утверждении инвестиционной программы ПАО «Россети Сибирь» на 2022-2026 годы и изменений, вносимых в инвестиционную программу ПАО «Россети Сибирь» на 2020-2024 годы, утвержденную приказом Минэнерго России от 25.12.2019 №29@, с изменениями, внесенными приказом Минэнерго России от 23.12.2020 №21@», договором об осуществлении технологического присоединения к электрическим сетям от 04.10.2023г. № 20.2400.9147.23, пп. 8 п. 4. ст. 23, главой V.7 Земельного кодекса Российской Федерации» и руководствуясь ст. 18, 31 Устава Балахтинского района ПОСТАНОВЛЯЮ:

1. Установить публичный сервитут на основании ходатайства ПАО «Россети Сибирь» (ОГРН 1052460054327/ИНН 2460069527, место нахождения: 660021, г. Красноярск, ул. Бограда, 144а) в целях строительства и эксплуатации объектов электросетевого хозяйства, необходимого для подключения к сетям инженерно-технического обеспечения, по титулу рабочей документации: «Строительство ВЛ-10 кВ ф. 32-04, ВЛ-0,4 кВ с установкой ТП 10/0,4 кВ для технологического присоединения жилых домов заявителей, расположенных по адресу: Красноярский край, Балахтинский район, урочище "Каштак"», общей площадью 3339 кв.м. в отношении земель, государственная собственность на которые не разграничена в границах кадастрового квартала 24:03:1200004, а также в границах земельного участка с кадастровым номером 24:03:1200004:427.

2. Публичный сервитут устанавливается на 49 (сорок девять) лет.

3. Утвердить границы публичного сервитута согласно описанию местоположения границ и схеме расположения границ публичного сервитута (приложение 1).

4. На момент принятия настоящего постановления порядок установления зон с особыми условиями использования территории и содержание ограничений прав на земельные участки в границах таких зон установлен Постановлением Правительства Российской Федерации от 24.02.2009 № 160 «О порядке установления охранных зон объектов электросетевого хозяйства и особых условий использования земельных участков, расположенных в границах таких зон».

5. Срок, в течение которого в соответствии с расчетом заявителя использование земельных участков (их частей) и (или) расположенных на них объектов недвижимости, в соответствии с их разрешенным использованием, будет в соответствии с положениями пп.4 п.1 ст.39.41 Земельного кодекса Российской Федерации невозможно или существенно затруднено (при возникновении таких обстоятельств) 3 (три) месяца.

6. Порядок расчета и внесения арендной платы за публичный сервитут представлен в приложении 2.

7. ПАО «Россети Сибирь» обеспечить приведение участков в состояние, пригодное для его использования в соответствии с разрешенным использованием, в срок не позднее, чем три месяца после завершения эксплуатации либо сноса инженерного сооружения, для размещения которого был установлен публичный сервитут.

8. Публичный сервитут считается установленным со дня внесения сведений о нем в Единый государственный реестр недвижимости.

9. Муниципальному казенному учреждению «Управление имуществом, землепользования и землеустройства» довести настоящее постановление до сведения населения через газету «Приморские грани», на официальном сайте Балахтинского района «балахтинскийрайон.рф» в сети «Интернет».

10. Муниципальному казенному учреждению «Управление имуществом, землепользования и землеустройства» направить копию настоящего постановления в орган регистрации прав.

11. Контроль за выполнением постановления оставляю за собой.

12. Постановление вступает в силу со дня его подписания.

Глава района



В.А. Аниканов



КОПИЯ ВЕРНА

27. 11. 2024

ТОВАРИЩ СПЕЦИАЛИСТ ОБЩЕГО ОТДЕЛА  
ЦЫГАНОВ И.И.

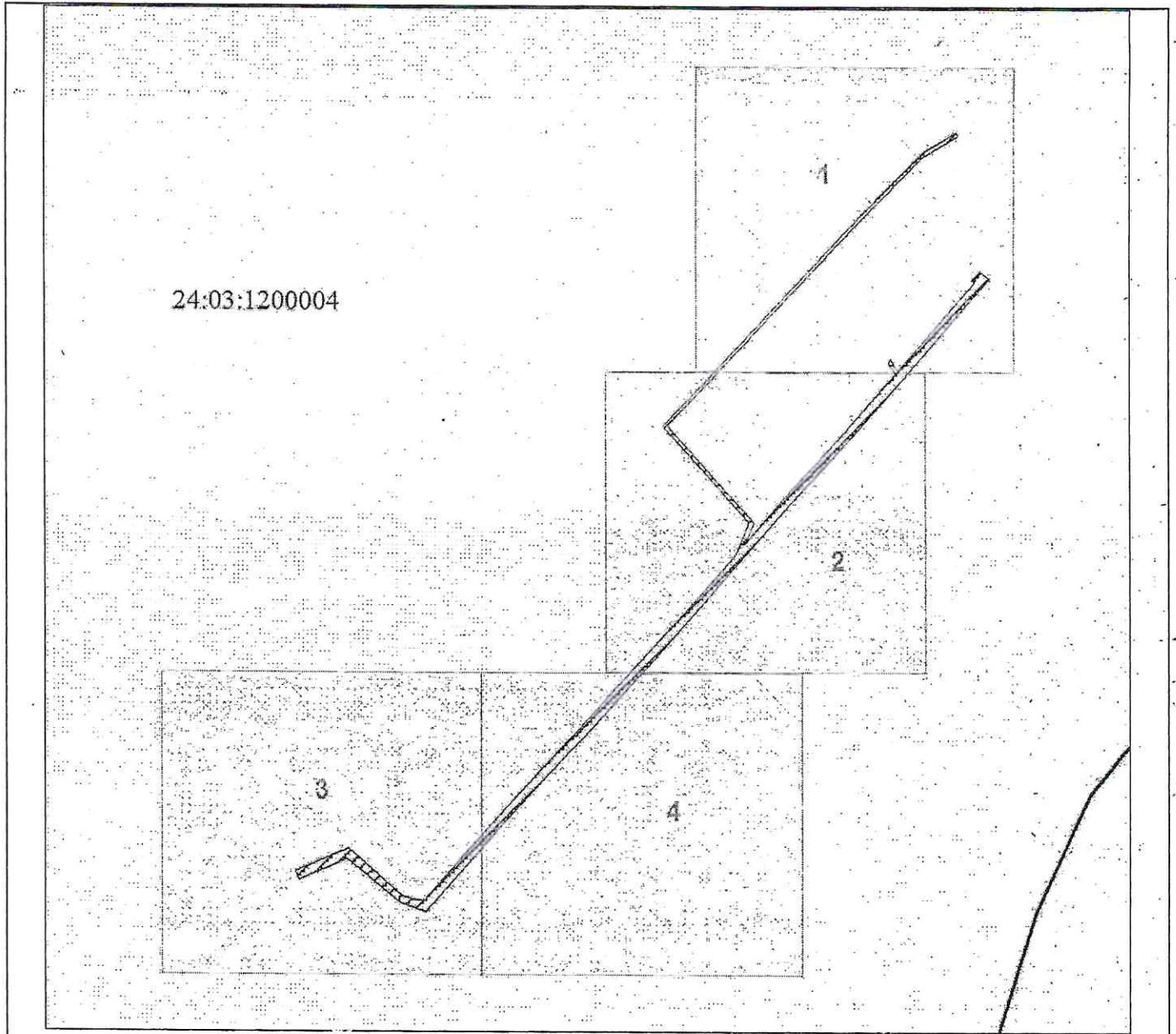
## СВЕДЕНИЯ О ГРАНИЦАХ ПУБЛИЧНОГО СЕРВИТУТА

### Описание границ публичного сервитута

Местоположение границ публичного сервитута	Красноярский край, Балахтинский район	
Система координат	МСК 167 (зона 4)	
Метод определения координат	Аналитический метод	
Площадь публичного сервитута	3306 кв. м	
Средняя квадратическая погрешность положения характерной точки (Mt), м	0,2	
Обозначение характерных точек границ	Координаты, м	
	X	Y
1	542897.10	45542.18
2	542891.81	45537.59
3	542842.12	45492.81
4	542804.56	45459.16
5	542771.87	45428.85
6	542736.01	45397.13
7	542706.26	45371.72
8	542683.67	45352.54
9	542651.26	45323.47
10	542614.47	45289.78
11	542541.50	45224.30
12	542546.44	45209.79
13	542571.19	45179.34
14	542559.22	45152.05
15	542563.69	45149.82
16	542566.92	45156.28
17	542576.67	45180.14
18	542549.90	45210.95
19	542547.30	45222.79
20	542617.83	45286.08
21	542654.62	45319.76
22	542687.00	45348.81
23	542738.56	45394.23
24	542743.33	45398.25
25	542760.12	45405.22
26	542761.89	45405.00
27	542788.14	45381.66
28	542814.36	45358.39
29	542815.57	45357.12
30	542968.58	45503.73


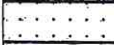

31	542979.77	45522.81
32	542979.12	45523.91
33	542978.82	45524.39
34	542978.12	45524.12
35	542966.78	45504.96
36	542890.72	45431.49
37	542815.78	45359.79
38	542783.06	45388.85
39	542763.38	45406.33
40	542760.77	45408.07
41	542749.15	45403.15
42	542775.18	45425.10
43	542807.92	45455.46
44	542845.03	45488.71
45	542850.99	45484.63
46	542852.81	45486.19
47	542846.63	45490.14
48	542895.11	45533.78
49	542896.40	45532.30
50	542901.68	45536.89

# Схема расположения местоположения границ публичного сервитута



Масштаб 1:3584

Условные обозначения:

● 1


26


Характерная точка границы публичного сервитута

Границы публичного сервитута

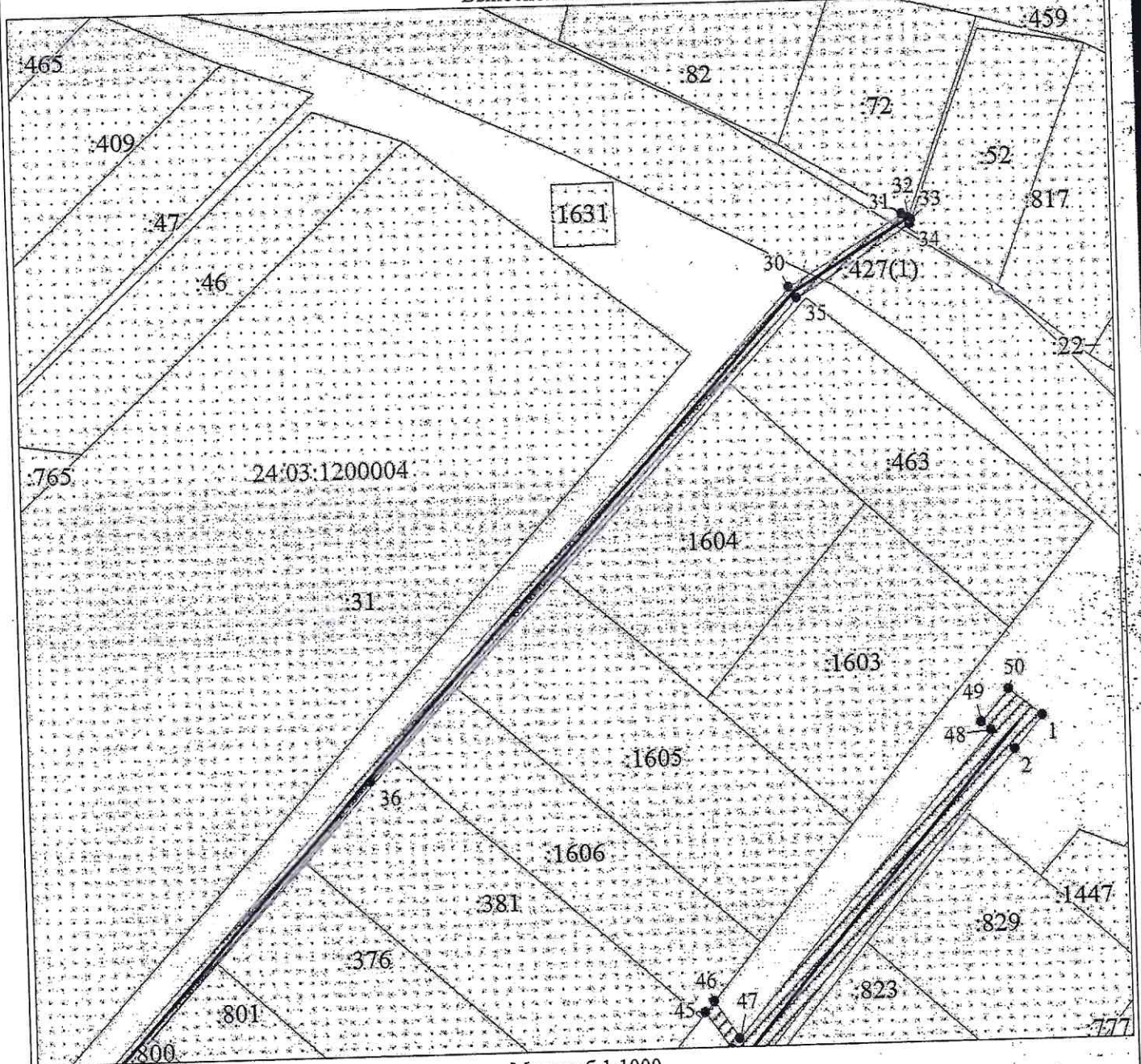
Земельный участок, сведения о котором содержатся в ЕГРН

Кадастровый номер земельного участка, сведения о котором содержатся в ЕГРН

Инженерное сооружение, в целях эксплуатации которого установлен публичный сервитут

План границ объекта

Выносной лист № 1



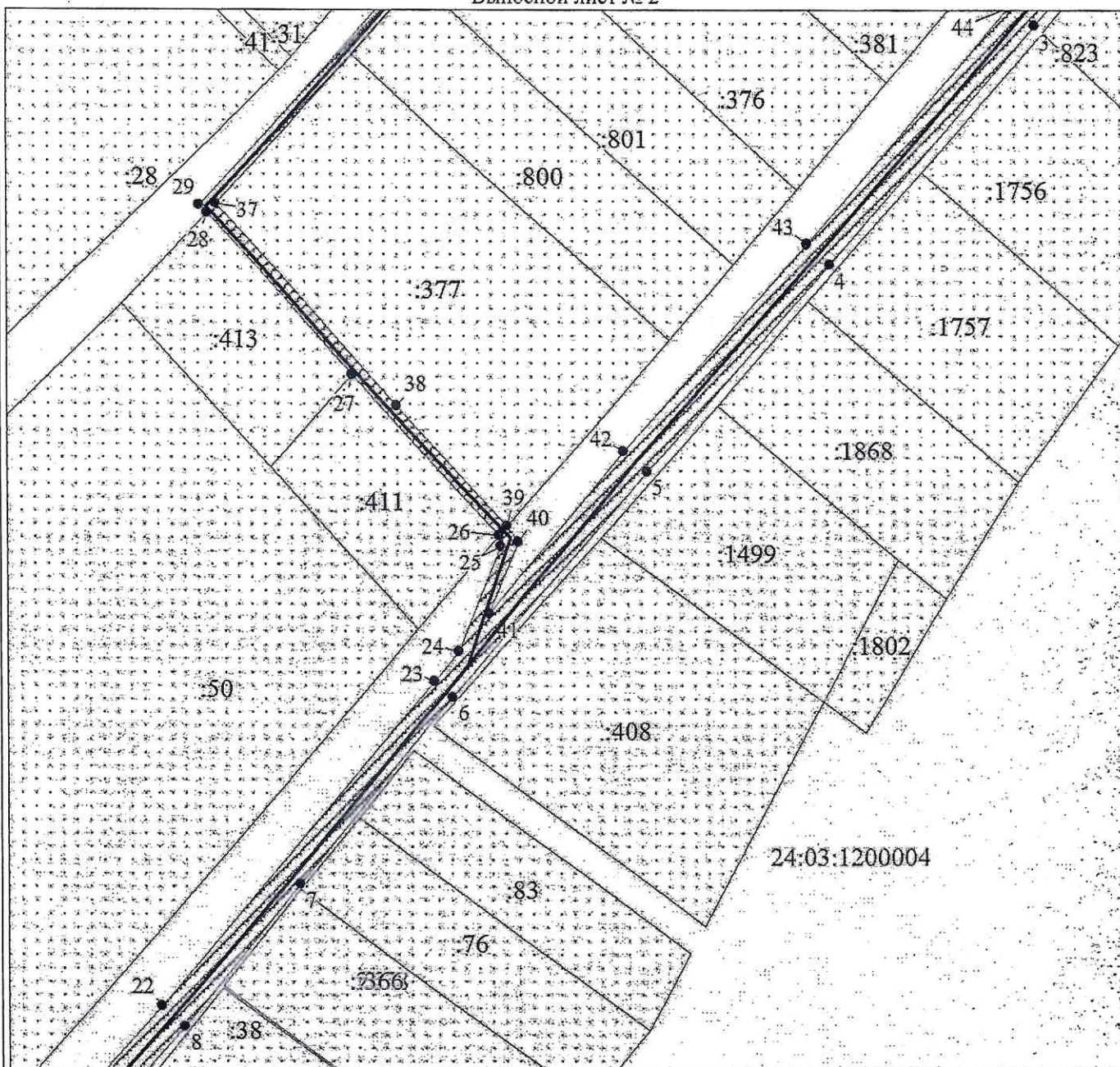
Масштаб 1:1000

Используемые условные знаки и обозначения:

Условные обозначения представлены на листе Ошибка! Закладка не определена.

План границ объекта

Выносной лист № 2



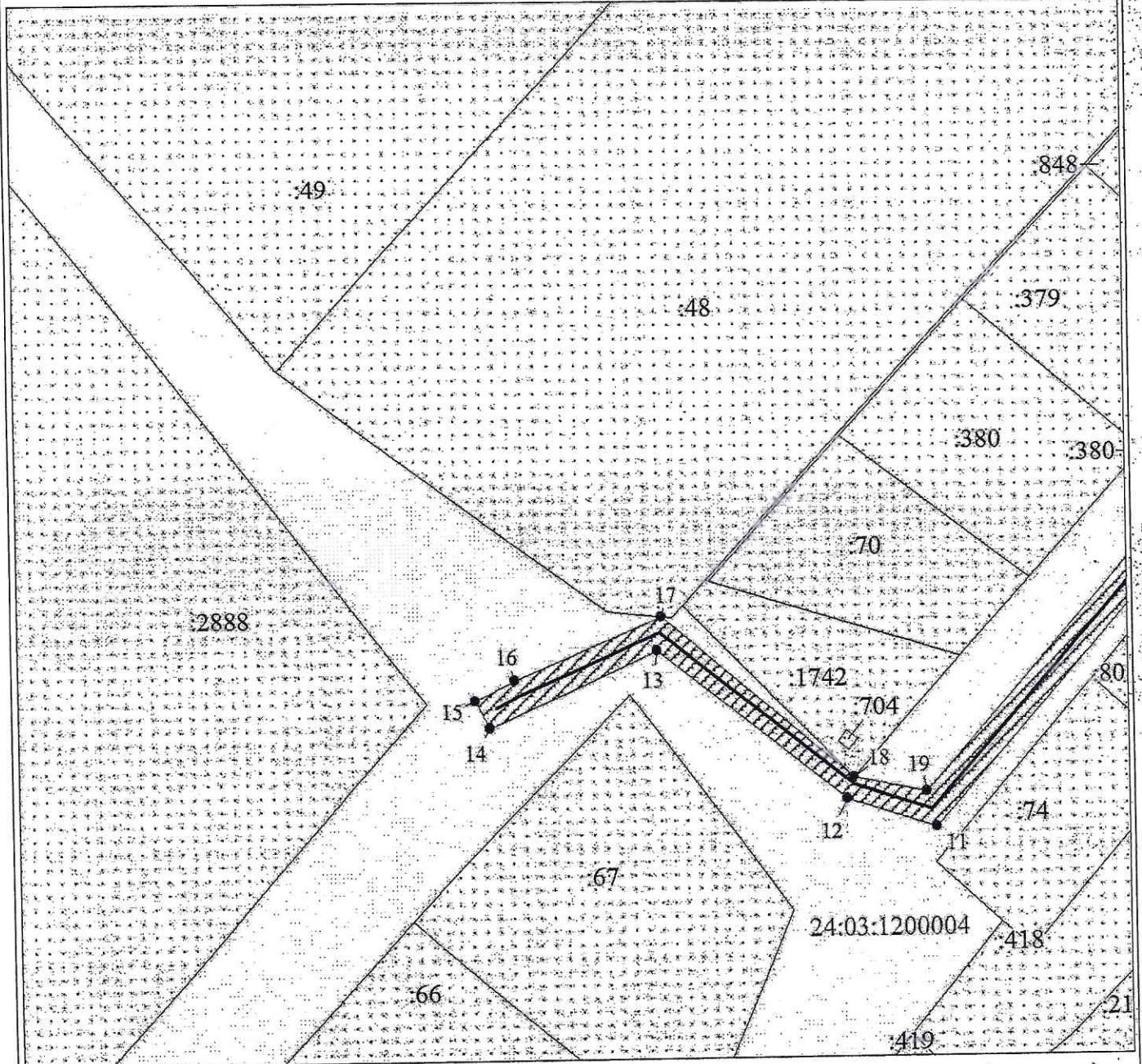
Масштаб 1:1000

Используемые условные знаки и обозначения:

Условные обозначения представлены на листе Ошибка! Закладка не определена.

План границ объекта

Выносной лист № 3



Масштаб 1:1000

Используемые условные знаки и обозначения:

Условные обозначения представлены на листе **Ошибка! Закладка не определена.**



План границ объекта

Выносной лист № 4



Масштаб 1:1000

Используемые условные знаки и обозначения:

Условные обозначения представлены на листе **Ошибка! Закладка не определена.**

Порядок расчета платы за публичный сервитут  
в отношении земель, находящихся в государственной или муниципальной  
собственности и не обремененных правами третьих лиц

1. Расчет платы за публичный сервитут в отношении земель,  
государственная собственность на которые не разграничена, исчисляется  
по формуле:

$$Рп=(УПКС*ПЛсерв)*К$$

где:

Рп - расчет платы за публичный сервитут;

УПКС. – средний удельный показатель кадастровой стоимости по  
сегментам объектов недвижимости;

К – коэффициент платы за публичный сервитут: равен 0,1 процента  
кадастровой стоимости земельного участка, в случае если публичный  
сервитут устанавливается на три года и более;

ПЛсерв – площадь земель, государственная собственность на которые не  
разграничена, в отношении которых установлен публичный сервитут.

№	Кадастровый номер кадастрового квартала	Площадь публичного сервитута в границах кадастрового квартала, кв.м	Средний уровень кадастровой стоимости земельных участков, руб/кв.м.	Расчет	Сумма, подлежа щая за публичн ый сервитут, руб.
1	24:03:1200004	3306	2,91	3306*2,91*0,1% *49	471,40
Итого:					471,40

2. Порядок внесения платы: плата за публичный сервитут в размере  
471 (четырееста семьдесят один) рубль 40 копеек за весь срок действия  
публичного сервитута вносится ПАО «Россети Сибирь» единовременным  
платежом не позднее шести месяцев со дня принятия настоящего  
Постановления на счет Финансовое управление администрации Балахтинского  
района (Муниципальное казенное учреждение «Управление имуществом,  
землепользования и землеустройства», л/с 04193010960) казначейский счет 031  
006 430 000 000 119 00, единый казначейский счет 401 028 102 453 700 000 11 в  
ОТДЕЛЕНИЕ КРАСНОЯРСК Г. КРАСНОЯРСК// УФК по Красноярскому краю  
г. Красноярск, ИИН 2403001755, КПП 240301001, ЛИК ТОФК 01 04 07 105, КБК  
16211109045050000120, ОКТМО 04604000.